

Aktualizace PAMICA, release 10000

Novinky ve verzi Leden 2012

MZDY

novinka 1. ledna 2012 nabyla účinnosti novela zákona o nemocenském pojištění, která mění redukční hranice pro výpočet nemocenských dávek. Změna má vliv také na redukční hranice pro výpočet náhrady mzdy za dočasnou pracovní neschopnost, resp. nařízenou karanténu.

Redukční hranice průměrného hodinového výdělku pro výpočet náhrady mzdy jsou pro rok 2012 stanoveny takto:

- ▶ první redukční hranice náhrady mzdy – 146,65 Kč
- ▶ druhá redukční hranice náhrady mzdy – 219,98 Kč
- ▶ třetí redukční hranice náhrady mzdy – 439,95 Kč

novinka Od 1. ledna 2012 se zvyšuje sleva na dani z příjmů fyzických osob na poplatníka na částku 24 840 Kč ročně, tj. 2 070 Kč měsíčně, a také daňové zvýhodnění na dítě, a to na částku 13 404 Kč ročně, tj. 1 117 Kč měsíčně.

novinka Maximální vyměřovací základ pro pojistné na sociální pojištění klesl na 48násobek průměrné mzdy, tedy na částku 1 206 576 Kč. Pro účely pojistného na zdravotní pojištění činí maximální vyměřovací základ 72násobek průměrné mzdy, tj. 1 809 864 Kč.

novinka Novela zákoníku práce zvyšuje od roku 2012 rozsah hodin, na který lze u jednoho zaměstnavatele uzavřít dohodu o provedení práce (DPP), a to ze současných 150 hodin na 300 hodin ročně. Pro osoby, které konají práci na základě dohody o provedení práce, se také nově zavádí účast na nemocenském a důchodovém pojištění. Dosud taková činnost pojištěná nebyla. Při překročení odměny 10 000 Kč program PAMICA automaticky odvede sociální a zdravotní pojištění, a to i v případě, že máte se zaměstnancem uzavřeno více dohod o provedení práce.

Zaměstnanci, kteří vykonávají práci na základě DPP, jsou od 1. ledna 2012 účastní nemocenského pojištění, avšak jen v těch kalendářních měsících, ve kterých jim je zúčtován započitatelný příjem vyšší než 10 000 Kč. Účast na pojištění se posuzuje v každém měsíci zvlášť. Pokud u Vás zaměstnanec v jednom kalendářním měsíci vykonává práci na více DPP (více DPP u téhož zaměstnavatele), pak se pro posouzení jeho účasti na nemocenském pojištění sčítají příjmy ze všech těchto dohod.

V praxi to znamená, že pokud odměna zaměstnance za práci na DPP v jednom kalendářním měsíci přesáhne 10 000 Kč, jste povinni za tohoto zaměstnance zaplatit a odvést pojistné na sociální a zdravotní pojištění.

Na druhé straně bude zaměstnanci, který je zaměstnán na DPP, od zaměstnavatele příslušet náhrada odměny při dočasné pracovní neschopnosti. Ovšem jen v případech, když tato dočasná pracovní neschopnost vznikne v měsíci, ve kterém bude zaměstnanec účasten nemocenského pojištění. Pro účely poskytování této náhrady je proto zaměstnavatel povinen stanovit rozvržení týdenní pracovní doby do směn.

jak? V agendě Mzdy za příslušný měsíc si můžete pomocí povelu Sloupce v místní nabídce zobrazit nový sloupec DPP nad limit. Při vystavení mezd za daný měsíc PAMICA tento sloupec automaticky zahrne u všech zaměstnanců, u kterých překročí odměna za (všechny) DPP částku 10 000 Kč. Pomocí sloupce si můžete hlídat účast těchto zaměstnanců na nemocenském pojištění.

novinka Částka rozhodného příjmu pro účast na nemocenském pojištění se v roce 2012 zvyšuje z dosavadních 2 000 Kč na 2 500 Kč.

Pokud je sjednaný příjem nižší než 2 500 Kč, jedná se o tzv. zaměstnání malého rozsahu. Při výkonu takového zaměstnání je zaměstnanec pojištěn jen v těch kalendářních měsících, ve kterých výše jeho započitatelného příjmu dosáhne alespoň uvedené částky.

novinka Okruh nemocensky (a tím i důchodově) pojištěných osob se nově rozšiřuje na společníky a jednatelé společností s ručením omezeným, komanditisty komanditních společností, členy kolektivních orgánů právnických osob, prokuristy, likvidátory, ředitele obecně prospěšných společností a vedoucí organizačních složek právnických osob.

Za společníky a jednatelé společností s ručením omezeným a komanditisty komanditních společností odváděl zaměstnavatel v roce 2011 pouze důchodové pojistné, a to jen v případě, že jejich příjem

Měsíc	Rok	Zaměstnanec	Prac.poměr	Hrubá mzda	Soc.zaměstnanec	Soc.firma	Zdr.zaměstnanec	Zdr.firma	DPP nad limit
1	leden	2012	Havliczková Alena	Pracovní poměr	21 200,00	1 378,00	5 300,00	954,00	
2	leden	2012	Novák Jan Ing.	Dohoda o provedení práce	11 000,00	488,00	1 875,00	338,00	☑
3	leden	2012	Novák Jan Ing.	Dohoda o provedení práce	228,00	875,00	158,00	315,00	☑
4	leden	2012	Svobodová Jana	Pracovní poměr	23 000,00	1 235,00	4 750,00	855,00	☑
5	leden	2012	Svobodová Jana	Druhý pracovní poměr	260,00	1 000,00	180,00	360,00	☑
6	leden	2012	Meduňková Taťana	Hlavní pracovní poměr	900,00	0,00	0,00	41,00	☑
7	leden	2012	Dvořáková Michaela	Hlavní pracovní poměr	23 000,00	1 495,00	5 750,00	1 035,00	☑

Pomocí nového sloupce si můžete jednoduše vyfiltrvat zaměstnance, jejichž odměna za činnost(i) na DPP překračuje částku 10 000 Kč, takže za ně budete odvádět sociální a zdravotní pojištění.

dosáh čásky alespoň 6 200 Kč. Od roku 2012 bude zaměstnavatel za tyto osoby odvádět pojistné ve výši 25 %, resp. 26 %. Sazba pojistného ve výši 21,5 % i podmínka příjmu alespoň 6 200 Kč se od roku 2012 ruší.

novinka Česká správa sociálního zabezpečení zveřejnila nový číselník druhů pracovních činností platný od roku 2012.

V programu PAMICA se nový číselník bude zobrazovat v agendě Pracovní poměry v poli Druh poměru. U stávajících zaměstnanců dojde k automatickému převedení druhů poměrů na nový číselník po vystavení mezd za leden 2012. V předchozích letech se bude u zaměstnanců v poli Druh poměru zobrazovat číselník platný pro zvolený rok.

novinka Novelou zákona o nemocenském pojištění byl změněn potřebný počet dnů pro výpočet denního vyměřovacího základu z 5 dnů na 7 dnů.

Potřebný počet dnů pro stanovení rozhodného období se upravuje a sjednocuje na potřebný počet 7 dnů. Nebude-li v uvedeném rozhodném období aspoň 7 započitatelných kalendářních dnů, bude za denní vyměřovací základ považován pravděpodobný denní vyměřovací základ. Ten představuje 1/30 z úhrnu započitatelných příjmů, jakého by zaměstnanec pravděpodobně dosáhl v kalendářním měsíci, v němž vznikla sociální událost.

jak? Jestliže zaměstnanec nebude mít v rozhodném období pro výpočet denního vyměřovacího základu alespoň 7 kalendářních dnů, jimiž se dělí vyměřovací základ, uveďte pravděpodobnou výši příjmu do pole Pravid. hrubý př. za kal. den na záložce Doplnkové údaje v agendě Pracovní poměry. Částka uvedená v tomto poli vstoupí na formulář Příloha k žádosti o dávku nemocenského pojištění do řádku Pravděpodobná výše příjmu.

novinka **Kalendářní dny pracovního volna bez náhrady příjmu, na které nemá zaměstnanec právní nárok (tzv. neplacené volno), se budou nově vylučovat z počtu dnů rozhodného období pro výpočet denního vyměřovacího základu podle zákona o nemocenském pojištění.**

Tyto vyloučené doby podle § 18 odst. 7 zákona č. 187/2006 Sb., o nemocenském pojištění, se uvádí na formuláři Příloha k žádosti o dávku nemocenského pojištění.

novinka **Od roku 2012 se ruší podmínka, kdy se u zaměstnance, který byl uznán invalidní, za den vzniku nemocenského pojištění pro účely stanovení rozhodného období považuje den, v němž byla u zaměstnance uznána invalidita.**

Rozhodné období se tak u invalidních zaměstnanců nyní stanovuje stejně jako u ostatních zaměstnanců. Posuzuje se 12 měsíců předcházejících vzniku sociální události.

SRÁŽKY

novinka **Nařízením vlády č. 408/2011 Sb. a č. 409/2011 Sb. se od roku 2012 zvyšuje životní minimum na částku 3 410 Kč a výše normativních nákladů na bydlení na částku 5 352 Kč.**

Na základě těchto změn dochází ke zvýšení základní nezabavitelné částky, která nesmí být povinnému sražena, na částku 5 841,33 Kč a ke zvýšení částky na každou další osobu, které je zaměstnanec povinen poskytovat výživné, na částku 1 460,33 Kč. Tyto nové hodnoty se automaticky promítnou do výpočtu srážek v programu PAMICA.

X	Zaměstnanec	Rodné číslo	Číslo poměru	Název	Funkce	Druh mzdy	Rozvth
1	Doležal Milan	590302/1245	Z0001-01	Pracovní poměr	technik	Časová	Turnusový režim
2	Dvořáková Michaela	796212/7844	Z0007-01	Hlavní pracovní poměr	mzdová účetní/účet.	Měsíční	Rovnoměrný
3	Havlíčková Alena	625927/1447	Z0002-01	Pracovní poměr	fakturantka	Měsíční	Rovnoměrný

Toto pole je zapotřebí vyplnit například v případě, kdy nový zaměstnanec onemocní a od jeho nástupu do práce do nástupu na nemocenskou uplyne méně než 7 dnů.

AKTUALIZACE FORMULÁŘŮ

novinka **V programu PAMICA byly aktualizovány formuláře podle aktuálních vzorů tiskopisů zveřejněných Ministerstvem financí.**

Mezi aktualizované tiskopisy či přílohy patří:

Výpočet daně a daňového zvýhodnění	vzor č. 16
Vyúčtování daně z příjmů ze závislé činnosti	vzor č. 17
Příloha č. 2 k Vyúčtování daně z příjmů ze závislé činnosti – Přehled souhrnných údajů zaznamenaných na mzdových listech poplatníků uvedených v § 2 odst. 3 zákona	vzor č. 8
Příloha č. 3 k Vyúčtování daně z příjmů ze závislé činnosti o dodatečných opravách záloh na daň po slevě a daně vypočtené z ročního zúčtování záloh a daňového zvýhodnění	vzor č. 12
Příloha č. 4 k Vyúčtování daně z příjmů ze závislé činnosti o dodatečných opravách měsíčního daňového bonusu a doplatku na daňovém bonusu z ročního zúčtování daňového zvýhodnění	vzor č. 7
Počet zaměstnanců ke dni 1. 12. 2011	vzor č. 11
Vyúčtování daně vybírané srážkou podle zvláštní sazby daně	vzor č. 14
Příloha k vyúčtování daně vybírané srážkou podle zvláštní sazby daně	vzor č. 10
Žádost podle § 35d odst. 5 zákona o daních z příjmů o poukázání chybějící částky vyplacené plátcem daně poplatníkům na měsíčních daňových bonusech	vzor č. 6

novinka **V programu PAMICA jsou zařazeny aktuální tiskopisy zveřejněné Českým statistickým úřadem.**

Mezi formuláře upravené podle aktuálních vzorů tiskopisů ČSÚ patří:

Měsíční dotazníky	Prům 1-12, Stav 1-12
Čtvrtletní výkaz o práci	Práce 2-04
Čtvrtletní výkaz pro ekonomické subjekty vybraných produkčních odvětví	P 3-04 a) a b)

novinka **Mezi další tiskopisy, které byly v programu PAMICA aktualizovány, patří Oznámení za rok 2011.**

ELEKTRONICKÁ PODÁNÍ

novinka Provoz transakční části Portálu veřejné správy byl k 31. prosinci 2011 ukončen. PAMICA nově podporuje odesílání dat na ČSSZ prostřednictvím portálu VREP.

S koncem loňského roku byl ukončen provoz Portálu veřejné správy (PVS), od 1. ledna 2012 již tedy není možné jeho prostřednictvím tiskopisy elektronicky podávat.

ČSSZ připravila vlastní portál VREP (Veřejné rozhraní e – Podání). Z programu PAMICA lze prostřednictvím tohoto nového portálu v elektronické podobě podávat následující tiskopisy: Oznámení o nástupu do zaměstnání, Evidenční list důchodového pojištění, Příloha k žádosti o dávku nemocenského pojištění (NEMPRI) a Přehled o výši pojistného.

PDF DOKUMENTY A JEJICH POSÍLÁNÍ E-MAILEM

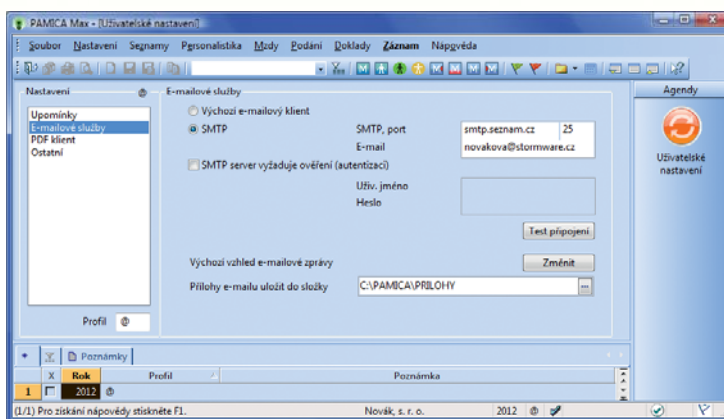
novinka Rozšířily se možnosti e-mailové komunikace pro odesílání PDF dokumentů z programu PAMICA. Každý uživatel si může vybrat jednu z dvou služeb, buď výchozího e-mailového klienta, nebo SMTP poštovního klienta. SMTP e-mailová služba umožňuje z programu PAMICA posílat PDF dokumenty také hromadně. PAMICA dokáže PDF dokumenty opatřit elektronickým podpisem a časovým razítkem.

Jako výchozí je u každého uživatele nastaven e-mailový klient. Jedná se o standardní službu, při níž PAMICA automaticky použije výchozího poštovního klienta operačního systému, např. Microsoft Office Outlook.

Novinkou je možnost odesílání zpráv prostřednictvím protokolu SMTP. Tento způsob komunikace vyžaduje nastavení adresy poštovního SMTP serveru a e-mailové adresy. Volitelně si můžete

přednastavit také přihlašovací údaje (uživatelské jméno a heslo), nastavit výchozí e-mailovou zprávu, příp. si nadefinovat složku pro ukládání příloh e-mailů. Prostřednictvím povelu Test připojení je možné komunikaci ověřit.

jak? Pro veškerá nastavení e-mailové komunikace slouží v jednotlivých uživatelských profilech agenda Uživatelské nastavení/E-mailové služby.



Na jednom místě si vyberete e-mailovou službu a nastavíte komunikaci, vzhled výchozí zprávy a ukládání příloh.

jak? Pokud pro odesílání e-mailů použijete protokol SMTP, zobrazí se veškeré poslané e-maily v nově přidané agendě Odeslané e-maily, kterou naleznete v nabídce Soubor/Datová komunikace. Nedojde-li ke správnému odeslání požadovaného e-mailu, můžete požadovaný e-mail upravit a pokusit se ho přímo z této agendy znovu odeslat.

jak? Elektronický podpis k vytvářenému PDF dokumentu přidáte pomocí stejnojmenného povelu v nabídce pod tlačítkem PDF v dialogovém okně Tisk. Až poté použijte povel Tisk do PDF, resp. Odeslat PDF e-mailem.

jak? Pokud chcete elektronicky podepisovat všechny PDF dokumenty vytvořené a odesílané z programu PAMICA, vyplňte v agendě Uživatelské nastavení sekci PDF klient.

INSTALACE VERZE LEDEN 2012

Tato verze je určena pro provoz na počítačích s operačními systémy Windows 7, Windows Vista SP1, Windows XP SP3 nebo Windows Server 2003, resp. 2008.

Novou verzi programu PAMICA doporučujeme nainstalovat do stejného adresáře, v jakém máte nainstalovanou jeho předchozí verzi. Použijte buď instalaci staženou ze Zákaznického centra, nebo instalaci z CD.

Budete-li potřebovat pomoci s instalací nové verze programu PAMICA, neváhejte kontaktovat naši zákaznickou podporu:



tel.: 567 117 711



e-mail: hotline@stormware.cz

V průběhu instalace budete vyzváni k vyplnění instalačního čísla pro rok 2012. Pokud jste program zakoupili v posledních 4 měsících loňského roku, mělo by toto číslo být předvyplněno. V ostatních případech je zapotřebí jej vyplnit ručně.

Instalační číslo naleznete:

- ✓ na potvrzení o licenci a zákaznické podpoře, které bylo přiloženo k daňovému dokladu o koupi licence k programu PAMICA 2012, resp. o koupi souboru služeb SERVIS 2012 k tomuto programu,
- ✓ ve svém profilu v Zákaznickém centru na www.stormware.cz/zc v sekci Licence.

Pokud vlastníte přídatné síťové a nesíťové licence, najdete na odkazovaných místech i čísla k těmto licencím.

Při jakýchkoliv pochybnostech o platnosti instalačního čísla/čísel kontaktujte naše obchodní oddělení (tel.: 567 112 612, e-mail: expedice@stormware.cz).